

2019-2023 STRATEJİK PLAN

NURİ CINGİLLİOĐLU
MESLEKİ VE TEKNİK ANADOLU LİSESİ

2019 İSTANBUL



T.C.
ATAŞEHİR KAYMAKAMLIĞI
NURİ CINGİLLİOĞLU
MESLEKİ VE TEKNİK ANADOLU LİSESİ MÜDÜRLÜĞÜ



2019-2023
STRATEJİK PLANI

ARALIK 2019

İSTİKLAL MARŞI

Korkma, sönmez bu şafaklarda yüzen al sancak,
Sönmeden yurdumun üstünde tüten en son ocak.
O benim milletimin yıldızıdır, parlayacak;
O benimdir, o benim milletimin ancak.

Çatma, kurban olayım, çehreni ey nazlı hilâl!
Kahruman ırkına bir gül! Ne bu şiddet, bu celâl?
Sana olmaz dökülen kanlarımız sonra helâl...
Hakkıdır Hakk'a tapan milletimin istiklâl!

Ben ezelden beridir hür yaşadım, hür yaşarım!
Hangi çılgın sana zincir vuracakmış? Şaşarım!
Kükremiş sel gibiyim, bendimi çiğner, aşarım;
Yırtarım dağları, enginlere sığmam, taşarım.

Garbin affakını sarmışsa çelik zırhı duvar,
Benim iman dolu göğsüm gibi serhaddim var.
Ülsün, kurtulmaz! Nazdık böyle bir iman boğar,
"Medeniyet" dediğin tek dişi kalmış canavar!

Arkadaş! Yurduma sığınan uğruna sakin,
Siper et gövdeni, dursun bu hayasızca akın.
Doğacaktır sana da'detmiş günler Hakk'a'n...
Kim bilir, belki yarın, belki yarından da yakın.

Bastığın yerleri "toprak!" diyerek geçme, tanı:
Düşün altındaki binlerce kefensiz yatan,
Sen şehit oğlusun, incilme, yazıklar atanır;
Verme, dünyaları alsan da, bu cennet vatanı.

Kim bu cennet vatanın uğruna olmaz ki feda?
Şüheda fışkıracak toprağı sıksan, şüheda!
Canı, cananı bütün varımı alsın da Hüda,
Elsesin tek vatanından beni dünyada cüda.

Ruhunun senden, İlahî, şudur ancak emeli:
Döğmesin mabedimin göğsüne namahrem eli.
Bu ezanlar ezanlar-ki şahadetleri dinin temeli,
Ebedi yurdumun üstünde benim inlemeli.

O zaman vedâ ile bin secde eder-varsa-taşım,
Her yerihandan, İlahî, hoşanıp kanî yazım,
Figürü ruh ve mîcerred gibi yerdan na'şım;
O zaman yükselerek arşa değer belki başım.

Dalgaları sen de şafaklar gibi ey şanlı hilâl!
Ölsün artık dökülen kanlarımın hepsi helâl!
Ebediyen sana yok, ırkıma yok izmihâl!
Hakkıdır, hür yaşamış kurtuluşun hürriyet,
Hakkıdır, Hakk'a tapan, milletimin istiklâl!

Mehmet AKİNOZ

*Öğretmenler;
Yeni Nesil Sizin
Eseriniz Olacaktır.*

K. Özalp

GENÇLİĞE HITABE

Ey Türk gençliği! Birinci vazifen, Türk istiklâl, Türk Cumhuriyeti, İstiklâl, müdafaa ve müdafaa etmektir.

Mevcutiyetinin ve istiklâlinin yegane temeli budur. Bu temel, senin, en kıymetli hazinedir. İstiklâle dahi, seni, bu hazineden, mahrum etmek isteyecek, dâhil ve haricî, baskınları olacaktır. Bir gün, istiklâl ve Cumhuriyetî müdafaa mecburiyetine düşersen, vazifeye atılmak için, içinde bulunacağın vazifelerin imkân ve paratını düşünmeyeceksin! Bu imkân ve parat, çok nispeten bir mahiyette tezahür edebilir. İstiklâl ve Cumhuriyetine kastedecek düşmanlar, bütün dünyada emsali görülmemiş bir galibiyetin mümessili olabilirler. Cöven ve hile ile aziz vatanın, bütün kalelerini zaafı edilmiş, bütün tersanelerine girilmiş, bütün ordularını dağıtılmış ve memleketin her köşesi işgali altına edilmiş olabilir. Bütün bu şartların daha elin ve daha vahim olmak üzere, memleketin dehşetli, kâdara sahip olanlar gâfil ve dâhilî ve hatta hiyanel içinde bulunabilirler. Hatta bu kâdara sahip olanlar şahsi menfaatlerini, milletimizin siyasi emelleriyle tevhid edebilirler. Millet, her u zaruret içinde harap ve harap düşmüş olabilir.

Ey Türk istiklâlinin evladı! İpe, bu ahval ve parat içinde dahi, vazifen, Türk istiklâl ve Cumhuriyeti kurtarmaktır! Mürted olduğu kudret, dâhilerininki asil kâdara, mevcuttur!

K. Özalp



Sunuş

Kurumsal misyon ve vizyon doğrultusunda hedeflerini gerçekleştirebilmesi adına, motivasyonu yüksek çalışan ve yönetici davranışları gerçekleştirmek, çalışan beklentilerine cevap verecek yöntem ve teknikleri sunarak motivasyonu artırmak yoluyla, iş doyumu, iş verimi ve üstün hizmet sağlanması amacıyla yapılan Stratejik Plan çalışmalarını okulumuzun geleceğine yön vermesini adına önemli bir adımdır.

Stratejik Planlama Ekibi'nin amacı, katılımcılara, kendilerini ve diğer insanları tanımayı, etkili iletişim becerilerini ile iletişim kurmayı, duygudaşlık anlayışa sahip olmayı, çatışmaksızın iletişimde bulunma ve bunu iş yaşamına başarılı bir şekilde aktarmayı hedeflemektedir.

Sürekli Kurumsal Gelişim kapsamında yapılan tespit etme, sağaltma ve yeniden yapılandırma sürecinde öğrencilerimizin kişilik gelişiminin sağlandığı, bilgiyi paylaşmayı görev edinen, sağlıklı arkadaşlık ilişkileri kurabilen, cesur ve doğru kararlar alabilen bireyler olarak geliştiği tespit edilmiştir. Bu durum başarı grafiklerine pozitif yönde yansımıştır. Süreç içerisinde öğrencilerimiz sosyal ve kültürel faaliyetlere katılımı içselleştiren, iyiyi ve güzeli bulmak için sürekli okuyan, araştıran bireyler oldular.

Düzenli olarak gerçekleştirilen sosyal, kültürel ve akademik faaliyetler öğrencilerimizin bilgisini ve yeteneğini sergilediği, gelişimlerine katkı sağladığı, mutlu ve huzurlu olmalarına katkı sunduğu görülmüştür. Öğretmen ve aileler yönünde de bu durumlar memnuniyet verici olmuştur.

Stratejik planımızın hazırlanmasında ve uygulanmasında, sonuçlarının değerlendirilmesi sürecinde bizimle birlikte olan başta Stratejik Plan Hazırlama Ekibi üyelerine, idareci ve öğretmenlerimize; memur ve hizmetlilerimize ayrıca Okul Aile Birliği Başkan ve Üyelerine teşekkür eder, başarılarının devamını dilerim.

Osman KARADENİZ

Okul Müdürü

İçindekiler

SUNUŞ	4
İÇİNDEKİLER	5
BÖLÜM I: GİRİŞ VE PLAN HAZIRLIK SÜRECİ	6
BÖLÜM II: DURUM ANALİZİ	7
OKULUN KISA TANITIMI	7
OKULUN MEVCUT DURUMU: TEMEL İSTATİSTİKLER.....	8
PAYDAŞ ANALİZİ.....	11
GZFT (GÜÇLÜ, ZAYIF, FIRSAT, TEHDİT)ANALİZİ.....	18
GELİŞİM VE SORUN ALANLARI.....	21
BÖLÜM III: MİSYON, VİZYON VE TEMEL DEĞERLER	23
MİSYONUMUZ	23
VİZYONUMUZ	23
TEMEL DEĞERLERİMİZ	23
BÖLÜM IV: AMAÇ, HEDEF VE EYLEMLER	24
TEMA I: EĞİTİM VE ÖĞRETİME ERİŞİM.....	24
TEMA II: EĞİTİM VE ÖĞRETİMDE KALİTENİN ARTIRILMASI.....	25
TEMA III: KURUMSAL KAPASİTE.....	30
V. BÖLÜM: MALİYETLENDİRME	33
VI. BÖLÜM: İZLEME VE DEĞERLENDİRME	36

BÖLÜM I: GİRİŞ ve PLAN HAZIRLIK SÜRECİ

2019-2023 dönemi stratejik plan hazırlanması süreci Üst Kurul ve Stratejik Plan Ekibinin oluşturulması ile başlamıştır. Ekip tarafından oluşturulan çalışma takvimi kapsamında ilk aşamada durum analizi çalışmaları yapılmış ve durum analizi aşamasında paydaşlarımızın plan sürecine aktif katılımını sağlamak üzere paydaş anketi, toplantı ve görüşmeler yapılmıştır.

Durum analizinin ardından geleceğe yönelim bölümüne geçilerek okulumuzun amaç, hedef, gösterge ve eylemleri belirlenmiştir. Çalışmaları yürüten ekip ve kurul bilgileri altta verilmiştir.

STRATEJİK PLAN KURULU

Üst Kurul Bilgileri		Ekip Bilgileri	
Adı Soyadı	Unvanı	Adı Soyadı	Unvanı
Osman KARADENİZ	Okul Müdürü	Bige ÖZ	Müdür Yardımcısı
Kerem ÖZ	Müdür Yardımcısı	Ali Onur VAROL	Okul Koordinatörü
Zeynep GÜNEŞ	Kimya Teknolojisi Alan Şefi	Tülay ÇOLAK	Rehber Öğretmen
Melike SERVİ	Okul Aile Birliği Başkanı	Göksel MAZLUM	Öğretmen
Radiye KATKAY	Okul Aile Birliği Yönetim Kurulu Üyesi	Tarık GÜNGÖR	Okul Aile Birliği Üyesi
		Fatma VURAL	Okul Aile Birliği Üyesi

BÖLÜM II: DURUM ANALİZİ

Durum analizi bölümünde okulumuzun mevcut durumu ortaya konularak neredeyiz sorusuna yanıt bulunmaya çalışılmıştır.

Bu kapsamda okulumuzun kısa tanıtımı, okul künyesi ve temel istatistikleri, paydaş analizi ve görüşleri ile okulumuzun Güçlü Zayıf Fırsat ve Tehditlerinin (GZFT) ele alındığı analize yer verilmiştir.

Okulun Kısa Tanıtımı

İstanbul Valiliğinin onayı ile 1997 yılında hayırsever işadamı Nuri Cıngıllıoğlu'nun sahibi olduğu Demir İnşaat Taahhüt Anonim Şirketi tarafından kaba inşaatı bitmiş olan okul binasının yapımını tamamlamış ve eğitim öğretime başlatmıştır. Genel Lise olarak açılan okulumuzun 1998 yılında “Yabancı Dil Ağırlıklı Lise” kısmı da faaliyete geçirilmiştir. 2005-2006 Eğitim Öğretim yılında liselerin dört yıla çıkarılmasıyla, Yabancı Dil Ağırlıklı kısım kaldırılmış okulumuz Genel Lise statüsünde eğitime devam etmiştir. Okulumuz 2012-2013 Eğitim Öğretim yılında Teknik ve Endüstri Meslek Lisesi, 2014-2015 Eğitim Öğretim yılından itibaren ise Mesleki ve Teknik Anadolu Lisesi olarak eğitim öğretime devam etmektedir. 2019 yılından itibaren okulumuz Mesleki Proje/Protokol uygulayan okul kapsamına alınmış olup Elektrik Elektronik Teknolojisi ve Kimya Teknolojileri Alanlarına sınavla öğrenci alımı yapılmaktadır.

Nuri Cıngıllıoğlu Mesleki ve Teknik Anadolu Lisesi bünyesinde 3 Alan/ 5 Dal , 28 Sınıf, 12 Atölye, 5 Laboratuvar bulunmaktadır.

Okulun Mevcut Durumu: Temel İstatistikler

Okul Künyesi

Okulumuzun temel girdilerine ilişkin bilgiler altta yer alan okul künyesine ilişkin tabloda yer almaktadır.

Temel Bilgiler Tablosu- Okul Künyesi

İli: İSTANBUL		İlçesi: ATAŞEHİR			
Adres:	İçerenköyMh. Karşlı Ahmet Cd. No:70 ATAŞEHİR/İSTANBUL	Coğrafi Konum (link):	https://goo.gl/maps/VojwMteRoZF2		
Telefon Numarası	216 574 56 81	Faks Numarası:	216 572 63 23		
e- Posta Adresi:	751618meb.k12.tr	Web sayfası adresi:	http://nuricingillioglu.meb.k12.tr/		
Kurum Kodu:	751618	Öğretim Şekli:	Tam Gün		
Okulun hizmete Giriş Tarihi: 1997		Toplam Çalışan Sayısı	80		
Öğrenci Sayısı:	Kız	80	Öğretmen Sayısı	Kadın	39
	Erkek	513		Erkek	29
	Toplam	593		Toplam	68
Derslik Başına Düşen Öğrenci Sayısı	23	Şube Başına Düşen Öğrenci Sayısı	23		
Öğretmen Başına Düşen Öğrenci Sayısı	9	Şube Başına 30'dan Fazla Öğrencisi Olan Şube Sayısı	-		
Öğrenci Başına Düşen Toplam Gider Miktarı (TL)	303 TL.	Öğretmenlerin Kurumdaki Ortalama Görev Süresi	10 Yıl		

Çalışan Bilgileri

Okulumuzun çalışanlarına ilişkin bilgiler altta yer alan tabloda belirtilmiştir.

Çalışan Bilgileri Tablosu

Unvan	Erkek	Kadın	Toplam
Okul Müdürü ve Müdür Yardımcısı	3	2	5
Branş Öğretmeni	29	37	66
Rehber Öğretmen	-	2	2
İdari Personel	1	-	1
Yardımcı Personel	1	3	4
Güvenlik Personeli	2	-	2
Toplam Çalışan Sayıları	36	44	80

Okulumuz Bina ve Alanları

Okulumuzun binası ile açık ve kapalı alanlarına ilişkin temel bilgiler altta yer almaktadır.

Okul Yerleşkesine İlişkin Bilgiler

Okul Bölümleri		Özel Alanlar	Var	Yok
Okul Kat Sayısı	3	Çok Amaçlı Salon	X	
Derslik Sayısı	28	Çok Amaçlı Saha		X
Derslik Alanları (m2)	45m2	Kütüphane	X	
Kullanılan Derslik Sayısı	24	Fen Laboratuvarı		X
Şube Sayısı	24	Bilgisayar Laboratuvarı	X	
İdari Odaların Alanı (m2)	22 m2	İş Atölyesi	X	
Öğretmenler Odası (m2)	86 m2	Beceri Atölyesi	X	
Okul Oturum Alanı (m2)	2500 m2	Pansiyon		X
Okul Bahçesi (Açık Alan)(m2)	8500 m2			
Okul Kapalı Alan (m2)	7500 m2			
Sanatsal, bilimsel ve sportif amaçlı toplam alan (m ²)	650 m2			
Kantin (m2)	30			
Tuvalet Sayısı	10			
Diğer(.....)				

Sınıf ve Öğrenci Bilgileri

Okulumuzda yer alan sınıfların öğrenci sayıları alttaki tabloda verilmiştir.

SINIFI	Kız	Erkek	Toplam	SINIFI	Kız	Erkek	Toplam
9A	1	21	22	11A	0	27	27
9B	11	18	29	11B	0	28	28
9C	5	23	28	11C	3	24	27
9D	4	24	28	11D	0	28	28
9E	4	23	27	11F	9	10	19
9F	5	23	28	11G	12	12	24
9G	3	26	29	11H	0	13	13
				12A	0	31	31
10A	0	22	22	12B	0	29	29
10B	0	22	22	12C	0	25	25
10F	12	17	29	12D	0	26	26
10H	0	13	13	12F	4	15	19
				12G	7	13	20

Donanım ve Teknolojik Kaynaklarımız

Teknolojik kaynaklar başta olmak üzere okulumuzda bulunan çalışır durumdaki donanım malzemesine ilişkin bilgiye alttaki tabloda yer verilmiştir.

Teknolojik Kaynaklar Tablosu

Akıllı Tahta Sayısı	47	TV Sayısı	3
Masaüstü Bilgisayar Sayısı	30	Yazıcı Sayısı	13
Taşınabilir Bilgisayar Sayısı	3	Fotokopi Makinası Sayısı	2
Projeksiyon Sayısı	-	İnternet Bağlantı Hızı	ADSL (8 Mbit)

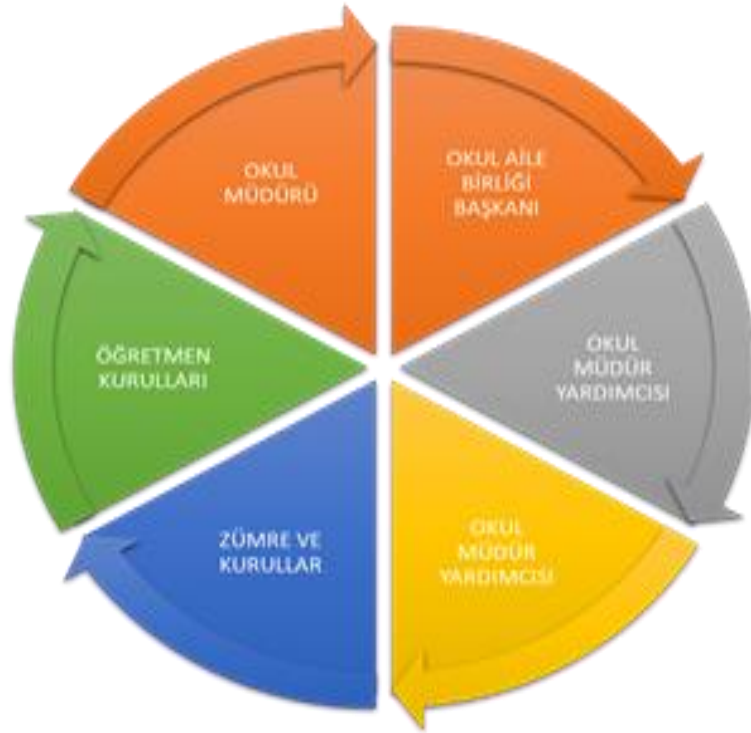
Gelir ve Gider Bilgisi

Okulumuzun genel bütçe ödenekleri, okul aile birliği gelirleri ve diğer katkılarda dâhil olmak üzere gelir ve giderlerine ilişkin son iki yıl gerçekleşme bilgileri alttaki tabloda verilmiştir.

Yıllar	Gelir Miktarı	Gider Miktarı
2017	4.779.946.50 TL	4.882.763.97 TL
2018	5.030.723.76 TL	4.994.261.48 TL

PAYDAŞ ANALİZİ

Kurumumuzun temel paydaşları öğrenci, veli ve öğretmen olmakla birlikte eğitimin dışsal etkisi nedeniyle okul çevresinde etkileşim içinde olunan geniş bir paydaş kitlesi bulunmaktadır. Paydaşlarımızın görüşleri anket, toplantı, dilek ve istek kutuları, elektronik ortamda iletilen önerilerde dâhil olmak üzere çeşitli yöntemlerle sürekli olarak alınmaktadır.



Paydaş anketlerine ilişkin ortaya çıkan temel sonuçlara altta yer verilmiştir :

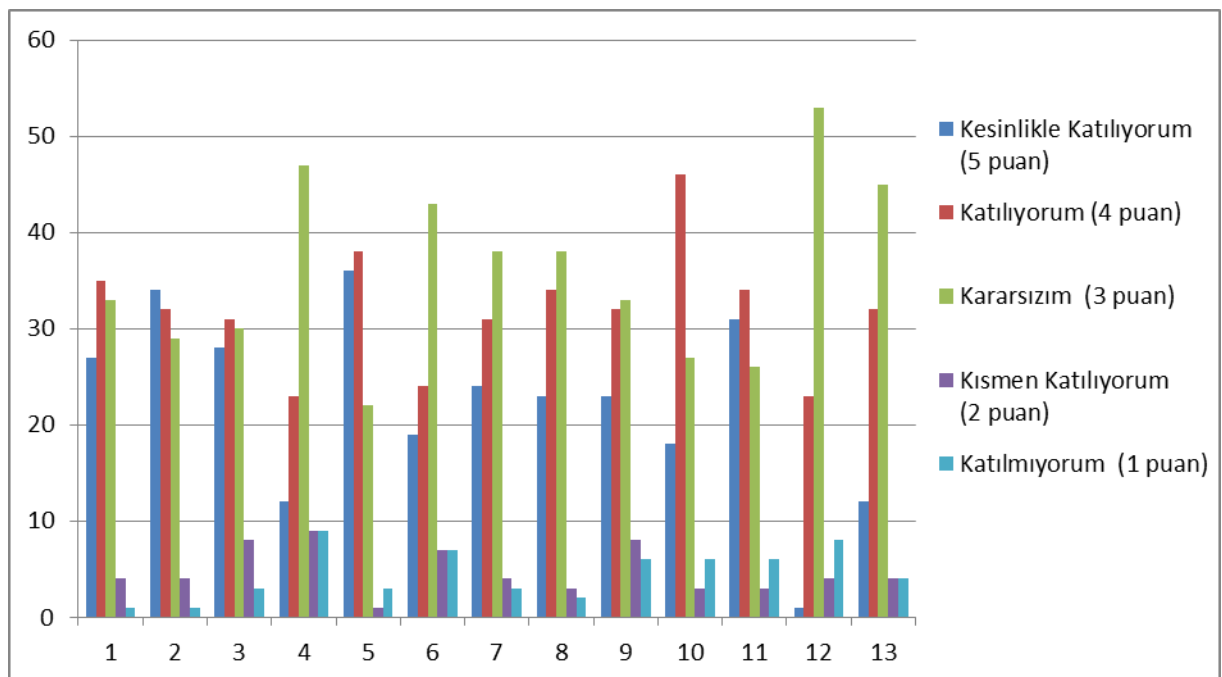
Öğrenci Anketi Sonuçları:

2019–2023 Stratejik Plan hazırlıkları çerçevesinde, idarenin geleceğinin şekillendirilmesinde paydaşların katkılarının beklendiği bu çalışmada kurumun mevcut durumuna ve gelecekte öngördüklerine yönelik görüş ve değerlendirmelerine yönelik “Öğrenci Görüş ve Değerlendirme Anketi “ uygulanmıştır. Anket sorularına verilen cevaplara göre değerlendirme sonuçları:

1. **“Öğretmenlerimle ihtiyaç duyduğumda rahatlıkla görüşebilirim”** anket sorusuna katılan öğretmenlerin; % 27 Kesinlikle Katılıyorum, % 35 Katılıyorum , % 33 Kararsızım, % 4 Kısmen Katılıyorum, % 1 Katılmıyorum cevabını vermiştir. Genel Memnuniyet : % 62
2. **“Okul müdürü ile ihtiyaç duyduğumda rahatlıkla konuşabiliyorum”** anket sorusuna katılan öğretmenlerin; % 34 Kesinlikle Katılıyorum, % 32 Katılıyorum , % 29 Kararsızım, % 4 Kısmen Katılıyorum, % 1 Katılmıyorum cevabını vermiştir. Genel Memnuniyet : % 66
3. **“Okulun rehberlik servisinden yeterince yararlanabiliyorum“** anket sorusuna katılan öğretmenlerin; % 28 Kesinlikle Katılıyorum, % 31 Katılıyorum , % 30 Kararsızım, % 8 Kısmen Katılıyorum, % 3 Katılmıyorum cevabını vermiştir. Genel Memnuniyet : % 59
4. **“Okula ilettiğimiz öneri ve isteklerimiz dikkate alınır”** anket sorusuna katılan öğretmenlerin; % 12 Kesinlikle Katılıyorum, % 23 Katılıyorum , % 47 Kararsızım, % 9 Kısmen Katılıyorum, % 9 Katılmıyorum cevabını vermiştir. Genel Memnuniyet : % 35
5. **“Okulda kendimi güvende hissediyorum”** anket sorusuna katılan öğretmenlerin; % 36 Kesinlikle Katılıyorum, % 38 Katılıyorum , % 22 Kararsızım, % 1 Kısmen Katılıyorum, % 3 Katılmıyorum cevabını vermiştir. Genel Memnuniyet : % 74
6. **“Okulda öğrencilerle ilgili alınan kararlarda bizlerin görüşleri alınır”** anket sorusuna katılan öğretmenlerin; % 19 Kesinlikle Katılıyorum, % 24 Katılıyorum , % 43 Kararsızım, % 7 Kısmen Katılıyorum, % 7 Katılmıyorum cevabını vermiştir. Genel Memnuniyet : % 43
7. **“Öğretmenler yeniliğe açık olarak derslerin işlenişinde çeşitli yöntemler kullanmaktadır”** anket sorusuna katılan öğretmenlerin; % 24 Kesinlikle Katılıyorum, % 31 Katılıyorum , % 38 Kararsızım, % 4 Kısmen Katılıyorum, % 3 Katılmıyorum cevabını vermiştir. Genel Memnuniyet : % 55
8. **“Derslerde konuya göre uygun araç gereçler kullanılmaktadır”** anket sorusuna katılan öğretmenlerin; % 23 Kesinlikle Katılıyorum, % 34 Katılıyorum , % 38 Kararsızım, % 3 Kısmen Katılıyorum, % 2 Katılmıyorum cevabını vermiştir. Genel Memnuniyet : % 57

9. **“Teneffüslerde ihtiyaçlarımı giderebiliyorum”** anket sorusuna katılan öğretmenlerin; % 23 Kesinlikle Katılıyorum, % 32 Katılıyorum , % 33 Kararsızım, % 8 Kısmen Katılıyorum, % 6 Katılmıyorum cevabını vermiştir. Genel Memnuniyet : % 55
10. **“Okulun içi ve dışı temizdir”** anket sorusuna katılan öğretmenlerin; % 18 Kesinlikle Katılıyorum, % 46 Katılıyorum , % 27 Kararsızım, % 3 Kısmen Katılıyorum, % 6 Katılmıyorum cevabını vermiştir. Genel Memnuniyet : % 64
11. **“Okulun binası ve diğer fiziki mekânlar yeterlidir”** anket sorusuna katılan öğretmenlerin; % 31 Kesinlikle Katılıyorum, % 34 Katılıyorum , % 26 Kararsızım, % 3 Kısmen Katılıyorum, % 6 Katılmıyorum cevabını vermiştir. Genel Memnuniyet : % 65
12. **“Okul kantininde satılan malzemeler sağlıklı ve güvenlidir”** anket sorusuna katılan öğretmenlerin; % 1 Kesinlikle Katılıyorum, % 23 Katılıyorum , % 53 Kararsızım, % 4 Kısmen Katılıyorum, % 8 Katılmıyorum cevabını vermiştir Genel Memnuniyet : % 24
13. **“Okulumuzda yeterli miktarda sanatsal ve kültürel faaliyetler düzenlenmektedir”** anket sorusuna katılan öğretmenlerin; % 12 Kesinlikle Katılıyorum, % 32 Katılıyorum , % 45 Kararsızım, % 4 Kısmen Katılıyorum, % 4 Katılmıyorum cevabını vermiştir. Genel Memnuniyet : % 44

Öğrenci Anketi Sonuçları:



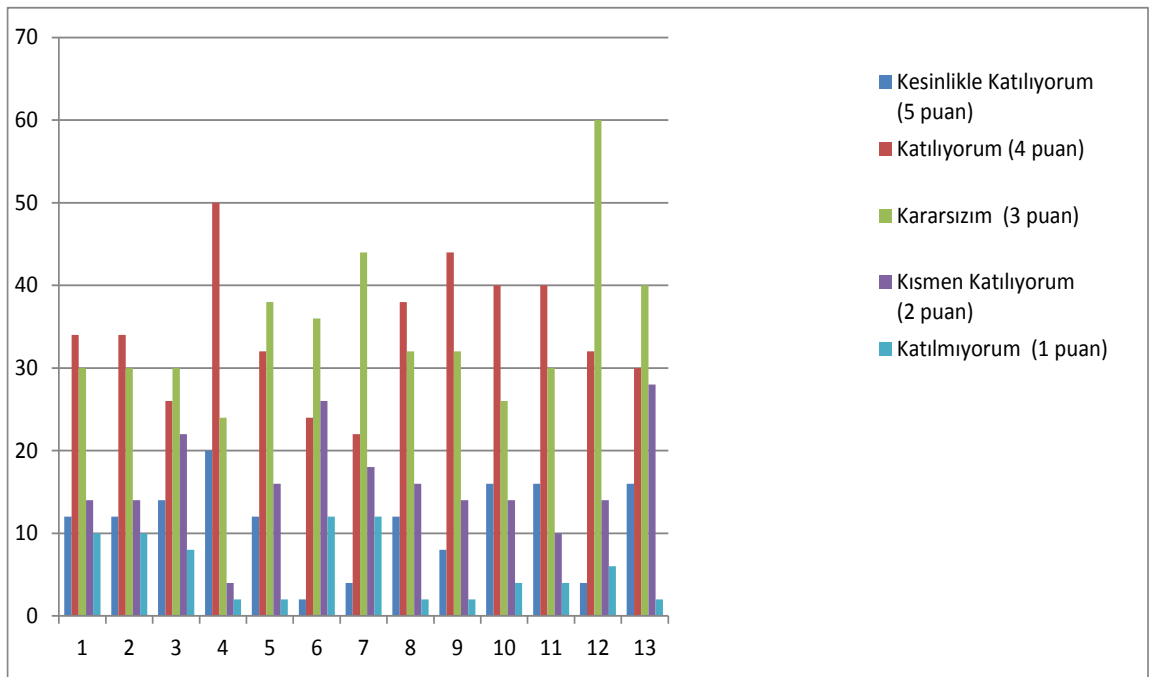
Öğretmen Anketi Sonuçları:

2019–2023 Stratejik Plan hazırlıkları çerçevesinde, idarenin geleceğinin şekillendirilmesinde paydaşların katkılarının beklendiği bu çalışmada kurumun mevcut durumuna ve gelecekte öngördüklerine yönelik görüş ve değerlendirmelerine yönelik “Öğretmen Görüş ve Değerlendirme Anketi “ uygulanmıştır. Anket sorularına verilen cevaplara göre değerlendirme sonuçları:

1. **“Okulumuzda alınan kararlar, çalışanların katılımıyla alınır”** anket sorusuna katılan öğretmenlerin; %12 Kesinlikle Katılıyorum, %34Katılıyorum , %30 Kararsızım, %14 Kısmen Katılıyorum, %10 Katılmıyorum cevabını vermiştir. Genel Memnuniyet : %46
2. **“Kurumdaki tüm duyurular çalışanlara zamanında iletilir”** anket sorusuna katılan öğretmenlerin; %12 Kesinlikle Katılıyorum, %34Katılıyorum , %30 Kararsızım, %14 Kısmen Katılıyorum, %10 Katılmıyorum cevabını vermiştir. Genel Memnuniyet %46
3. **“Her türlü ödüllendirmede adil olma, tarafsızlık ve objektiflik esastır”** anket sorusuna katılan öğretmenlerin; %14 Kesinlikle Katılıyorum, %26 Katılıyorum , %30 Kararsızım, %22 Kısmen Katılıyorum, %8 Katılmıyorum cevabını vermiştir. Genel Memnuniyet %40
4. **“Kendimi, okulun değerli bir üyesi olarak görürüm”** anket sorusuna katılan öğretmenlerin; %20 Kesinlikle Katılıyorum, %50 Katılıyorum , %24 Kararsızım, %4 Kısmen Katılıyorum, %2 Katılmıyorum cevabını vermiştir. Genel Memnuniyet %70
5. **“Çalıştığım okul bana kendimi geliştirme imkânı tanımaktadır”** anket sorusuna katılan öğretmenlerin; %12 Kesinlikle Katılıyorum, %32 Katılıyorum , %38 Kararsızım, %16 Kısmen Katılıyorum, %2 Katılmıyorum cevabını vermiştir. Genel Memnuniyet %44
6. **“Okul, teknik araç ve gereç yönünden yeterli donanıma sahiptir”** anket sorusuna katılan öğretmenlerin; %2 Kesinlikle Katılıyorum, %24 Katılıyorum , %36 Kararsızım, %26 Kısmen Katılıyorum, %12 Katılmıyorum cevabını vermiştir. Genel Memnuniyet %28
7. **“Okulda çalışanlara yönelik sosyal ve kültürel faaliyetler düzenlenir”** anket sorusuna katılan öğretmenlerin; %4 Kesinlikle Katılıyorum, %22 Katılıyorum , %44 Kararsızım, %18 Kısmen Katılıyorum, %12 Katılmıyorum cevabını vermiştir. Genel Memnuniyet %26
8. **“Okulda öğretmenler arasında ayırım yapılmamaktadır”** anket sorusuna katılan öğretmenlerin; %12 Kesinlikle Katılıyorum, %38 Katılıyorum , %32 Kararsızım, %16 Kısmen Katılıyorum, %2 Katılmıyorum cevabını vermiştir. Genel Memnuniyet %50

9. **“Okulumuzda yerelde ve toplum üzerinde olumlu etki bırakacak çalışmalar yapmaktadır”** anket sorusuna katılan öğretmenlerin; %8 Kesinlikle Katılıyorum, %44 Katılıyorum, %32 Kararsızım, %14 Kısmen Katılıyorum, %2 Katılmıyorum cevabını vermiştir. Genel Memnuniyet %52
10. **“Yöneticilerimiz, yaratıcı ve yenilikçi düşüncelerin üretilmesini teşvik etmektedir”** anket sorusuna katılan öğretmenlerin; %16 Kesinlikle Katılıyorum, %40 Katılıyorum, %26 Kararsızım, %14 Kısmen Katılıyorum, %4 Katılmıyorum cevabını vermiştir. Genel Memnuniyet %56
11. **“Yöneticiler, okulun vizyonunu, stratejilerini, iyileştirmeye açık alanlarını vs. çalışanlarla paylaşır”** anket sorusuna katılan öğretmenlerin; %16 Kesinlikle Katılıyorum, %40 Katılıyorum, %30 Kararsızım, %10 Kısmen Katılıyorum, %4 Katılmıyorum cevabını vermiştir. Genel Memnuniyet %56
12. **“Okulumuzda sadece öğretmenlerin kullanımına tahsis edilmiş yerler yeterlidir”** anket sorusuna katılan öğretmenlerin; %4 Kesinlikle Katılıyorum, %32 Katılıyorum, %60 Kararsızım, %14 Kısmen Katılıyorum, %6 Katılmıyorum cevabını vermiştir. Genel Memnuniyet %36
13. **“Alanıma ilişkin yenilik ve gelişmeleri takip eder ve kendimi güncellerim”** anket sorusuna katılan öğretmenlerin; %16 Kesinlikle Katılıyorum, %30 Katılıyorum, %40 Kararsızım, %28 Kısmen Katılıyorum, %2 Katılmıyorum cevabını vermiştir. Genel Memnuniyet %46

Öğretmen Anketi Sonuçları:



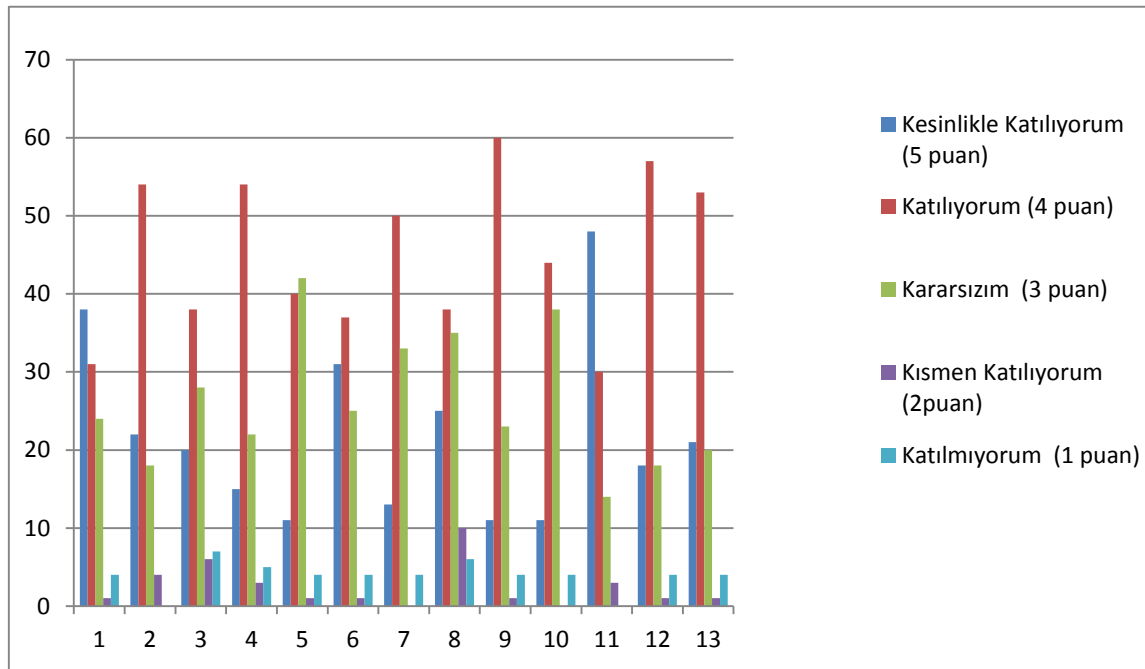
Veli Anketi Sonuçları:

2019–2023 Stratejik Plan hazırlıkları çerçevesinde, idarenin geleceğinin şekillendirilmesinde paydaşların katkılarının beklendiği bu çalışmada kurumun mevcut durumuna ve gelecekte öngördüklerine yönelik görüş ve değerlendirmelerine yönelik “Veli Görüş ve Değerlendirme Anketi “ uygulanmıştır. Anket sorularına verilen cevaplara göre değerlendirme sonuçları;

1. **“İhtiyaç duyduğumda okul çalışanlarıyla rahatlıkla görüşebiliyorum “** anket sorusuna katılan velilerin %38 Kesinlikle Katılıyorum, %31Katılıyorum , %24 Kararsızım, %1,4 Kısmen Katılıyorum, %4 Katılmıyorum cevabını vermiştir. Genel Memnuniyet %69
2. **“Bizi ilgilendiren okul duyurularını zamanında öğreniyorum”** anket sorusuna katılan velilerin; %22 Kesinlikle Katılıyorum, %54Katılıyorum , %18 Kararsızım, %0 Kısmen Katılıyorum, %4 Katılmıyorum cevabını vermiştir. Genel Memnuniyet %76
3. **“Öğrencimle ilgili konularda okulda rehberlik hizmeti alabiliyorum”** anket sorusuna katılan velilerin; %20 Kesinlikle Katılıyorum, %38, Katılıyorum , %28 Kararsızım, %5,7 Kısmen Katılıyorum, %7 Katılmıyorum cevabını vermiştir. Genel Memnuniyet %58
4. **“Okula ilettiğim istek ve şikâyetlerim dikkate alınıyor”** anket sorusuna katılan velilerin; %15 Kesinlikle Katılıyorum, %54, Katılıyorum , %22 Kararsızım, %2,8 Kısmen Katılıyorum, %4,7 Katılmıyorum cevabını vermiştir. Genel Memnuniyet %69
5. **“Öğretmenler yeniliğe açık olarak derslerin işlenişinde çeşitli yöntemler kullanmaktadır”** anket sorusuna katılan velilerin; %11 Kesinlikle Katılıyorum, %40, Katılıyorum , %42 Kararsızım, %1,2 Kısmen Katılıyorum, %4,2 Katılmıyorum cevabını vermiştir. Genel Memnuniyet %51
6. **“Okulda yabancı kişilere karşı güvenlik önlemleri alınmaktadır”** ” anket sorusuna katılan velilerin; %31 Kesinlikle Katılıyorum, %37, Katılıyorum , %25 Kararsızım, %1,4 Kısmen Katılıyorum, %4,2 Katılmıyorum cevabını vermiştir. Genel Memnuniyet %68
7. **“Okulda bizleri ilgilendiren kararlarda görüşlerimiz dikkate alınır”** anket sorusuna katılan velilerin; %13 Kesinlikle Katılıyorum, %50, Katılıyorum , %33 Kararsızım, %0 Kısmen Katılıyorum, %4,2 Katılmıyorum cevabını vermiştir. Genel Memnuniyet %63
8. **“E-Okul Veli Bilgilendirme Sistemi ile okulun internet sayfasını düzenli olarak takip ediyorum”** anket sorusuna katılan velilerin; %25 Kesinlikle Katılıyorum, %38, Katılıyorum , %35 Kararsızım, %10 Kısmen Katılıyorum, %5,7 Katılmıyorum cevabını vermiştir. Genel Memnuniyet %63

9. **“Çocuğumun okulunu sevdiğini ve öğretmenleriyle iyi anlaşmışım düşünüyorum”** anket sorusuna katılan velilerin; %11 Kesinlikle Katılıyorum, %60 Katılıyorum, %23 Kararsızım, %1,4 Kısmen Katılıyorum, %4,2 Katılmıyorum cevabını vermiştir. Genel Memnuniyet %71
10. **“Okul, teknik araç ve gereç yönünden yeterli donanıma sahiptir”** anket sorusuna katılan velilerin; %11 Kesinlikle Katılıyorum, %44 Katılıyorum, %38 Kararsızım, %0 Kısmen Katılıyorum, %4,2 Katılmıyorum cevabını vermiştir. Genel Memnuniyet %55
11. **“Okul her zaman temiz ve bakımlıdır”** anket sorusuna katılan velilerin; %48 Kesinlikle Katılıyorum, %30 Katılıyorum, %14 Kararsızım, %2,8 Kısmen Katılıyorum, %4,2 Katılmıyorum cevabını vermiştir. Genel Memnuniyet %78
12. **“Okulun binası ve diğer fiziki mekânlar yeterlidir”** anket sorusuna katılan velilerin; %18 Kesinlikle Katılıyorum, %57 Katılıyorum, %18 Kararsızım, %1,4 Kısmen Katılıyorum, %4,2 Katılmıyorum cevabını vermiştir. Genel Memnuniyet %75
13. **“Okulumuzda yeterli miktarda sanatsal ve kültürel faaliyetler düzenlenmektedir”** anket sorusuna katılan velilerin; %21 Kesinlikle Katılıyorum, %53 Katılıyorum, %20 Kararsızım, %1,4 Kısmen Katılıyorum, %4,2 Katılmıyorum cevabını vermiştir. Genel Memnuniyet %74

Veli Anketi Sonuçları:



GZFT (Güçlü, Zayıf, Fırsat, Tehdit) Analizi

Okulumuzun temel istatistiklerinde verilen okul künyesi, çalışan bilgileri, bina bilgileri, teknolojik kaynak bilgileri ve gelir gider bilgileri ile paydaş anketleri sonucunda ortaya çıkan sorun ve gelişime açık alanlar iç ve dış faktör olarak değerlendirilerek GZFT tablosunda belirtilmiştir. Dolayısıyla olguyu belirten istatistikler ile algıyı ölçen anketlerden çıkan sonuçlar tek bir analizde birleştirilmiştir.

Kurumun güçlü ve zayıf yönleri donanım, malzeme, çalışan, iş yapma becerisi, kurumsal iletişim gibi çok çeşitli alanlarda kendisinden kaynaklı olan güçlülükleri ve zayıflıkları ifade etmektedir ve ayrımda temel olarak okul müdürü/müdürlüğü kapsamında bakılarak iç faktör ve dış faktör ayrımı yapılmıştır.

İç Faktörler

Güçlü Yönler

Öğrenciler	1.Öğrencilerin ders dışı etkinliklerle desteklenmesi 2.Rehberlik hizmetlerinin güçlü olması 3.Öğretmen başına düşen öğrenci sayısının hedeflenen seviyede olması 4.Kültür, sanat ve spor faaliyetlerin desteklenmesi, özendirilmesi ve teşvik edilmesi 5.Öğrenci sayısının sınıflarda dengeli dağılımı
Çalışanlar	1. Güçlü ve deneyimli öğretmen kadrosu 2.Çalışanlarımızın uyumlu ve iş birliği içinde çalışma ve kurum kültürüne sahip olması 3. Öğretmen yönetici iş birliğinin güçlü olması 4.Projelere destek verilmesi ve var olanların devam ettirilmesi
Veliler	1.Okul Aile İşbirliğine önem veren velilerimizin olması 2.Veli iletişiminin güçlü olması 3.Okul Aile Birliğinin aktif çalışması
Bina ve Yerleşke	1. Konum olarak merkezi bir yerleşim yerinde olması 2. Okula ulaşımın kolay olması 3. Okul bahçesinin dış mekan etkinlikleri için uygun olması
Donanım	1.ADSL bağlantısının olması 2.Güvenlik kameralarının olması 3.Sınıflarda akıllı tahta olması

Bütçe	1.Kantin kira gelirinin olması
Yönetim Süreçleri	1.Şeffaf, paylaşımcı, değişime açık bir yönetim anlayışının bulunması 2. Komisyonların etkin çalışması 3. Yeniliklerin okul yönetimi ve öğretmenler tarafından takip edilerek uygulanması. 4.Okulumuzda tüm branşlarda öğretmen sayısının yeterli hale getirilmesi için çalışılması
İletişim Süreçleri	1. Dış paydaşlara yakın bir konumda bulunması 2. Okulun diğer okul ve kurumlarla işbirliği içinde olması 3. Okul Aile Birliğinin iş birliğine açık olması 4. STK ve yerel yönetimlerle işbirliği içinde olunması 5. Paydaşlar arasında etkili iletişimin olması 6.Personelimizin sistemli, işbirliğine açık çalışma içinde olması
Diğer	1.Temizlik ve hijyene dikkat edilmesi 2.Okulumuzun güçlü bir bilgi birikimine ve deneyime sahip olması 3.Beyaz Bayrak almış okul olmamız

Zayıf Yönler

Öğrenciler	1. Öğrenciler arası sosyal - kültürel ve sosyal-ekonomik farklılıklar 2.Teknolojik aletlere bağımlılığın artışı
Çalışanlar	-
Veliler	1. Ailelerin eğitim yetersizliği
Bina ve Yerleşke	1.Okul binamızın ve atölye ortamlarının çok yeterli olmaması
Donanım	1.Kurumumuzda atölye /laboratuvar donanım eksikliklerinin olması
Bütçe	1.Sosyal etkinliklerin çeşitlendirilebilmesi için yeterli kaynağın olmaması
Yönetim Süreçleri	1.Personel verimliliğinin artırılması
Diğer	1. Ulusal sergi ve yarışmalara katılım sayısının artırılması

Dış Faktörler

Fırsatlar

Politik	1.Bakanlık, İl, İlçe MEM ile işbirliğinin güçlü olması 2. İlçe Belediyesinin katkı sağlaması
Ekonomik	1.Çevre imkânlarının Eğitim ve Öğretime dahil edilmesi
Sosyolojik	1.Eğitimde değişim ve gelişime açık olunması
Teknolojik	1.Yenilik ve teknolojiye uyum sağlanması 2.Teknolojik gelişime açık personel olması 3. Fatih projesinin uygulanabilirliğinin yüksek olması
Mevzuat-Yasal	1.Kurum içi eğitim ve seminerler düzenlenmesi 2.Personele adaletli ve eşit davranılması 3.Öğretmen arzının yeterli olması 4. Özel sektörün ihtiyaçlarına karşılık verebilecek meslek ve dallarının eğitiminin talep edilmesi 5. Bakanlığın mevzuat çalışmalarında yeni sisteme uyum sağlamada yasal dayanaklara sahip olması
Ekolojik	-

Tehditler

Politik	1.Eğitim politikalarında sık değişiklik yapılması
Ekonomik	1.Diğer kurumlar ve sivil toplumun eğitime finansal katkısının yetersizliği 2. Aileler arasında ekonomik farklılıkların olması
Sosyolojik	1.Kültürel ve ekonomik farklılığın olması 2.Farklı sosyal ekonomik çevrelerin hizmet anlayışından kaynaklanan sorunlar
Teknolojik	1.Öğrencilerin okul dışında teknolojik araçlara erişiminin yetersizliği 2.Hızlı ve değişken teknolojik gelişmelere zamanında ayak uydurulmanın zorluğu 3. Öğretmenler ile öğrencilerin teknolojik cihazları kullanma becerisinin istenilen düzeyde olmaması
Mevzuat-Yasal	1.Eğitim alanlarının oluşturulması için gerekli alanların olmaması 2. Değişen mevzuatı uyumlaştırmak için sürenin sınırlı oluşu
Ekolojik	1.Toplumun çevre farkındalığının azlığı 2.Hızlı ve plansız büyüme

Gelişim ve Sorun Alanları

Gelişim ve sorun alanları analizi ile GZFT analizi sonucunda ortaya çıkan sonuçların planın geleceğe yönelim bölümü ile ilişkilendirilmesi ve buradan hareketle hedef, gösterge ve eylemlerin belirlenmesi sağlanmaktadır.

Gelişim ve sorun alanları ayrımında eğitim ve öğretim faaliyetlerine ilişkin üç temel tema olan Eğitime Erişim, Eğitimde Kalite ve Kurumsal Kapasite kullanılmıştır. Eğitime erişim, öğrencinin eğitim faaliyetine erişmesi ve tamamlamasına ilişkin süreçleri; Eğitimde kalite, öğrencinin akademik başarısı, sosyal ve bilişsel gelişimi ve istihdamı da dâhil olmak üzere eğitim ve öğretim sürecinin hayata hazırlama evresini; Kurumsal kapasite ise kurumsal yapı, kurum kültürü, donanım, bina gibi eğitim ve öğretim sürecine destek mahiyetinde olan kapasiteyi belirtmektedir.

Eğitime Erişim	Eğitimde Kalite	Kurumsal Kapasite
Okullaşma Oranı	Akademik Başarı	Kurumsal İletişim
Okula Devam/ Devamsızlık	Sosyal, Kültürel ve Fiziksel Gelişim	Kurumsal Yönetim
Okula Uyum	Sınıf Tekrarı	Bina ve Yerleşke
Özel Eğitime İhtiyaç Duyan Bireyler	İstihdam Edilebilirlik ve Yönlendirme	Donanım
Yabancı Öğrenciler	Ders Araç Gereçleri	Temizlik, Hijyen
Hayat Boyu Öğrenme	Paydaş Memnuniyeti	İş Güvenliği, Okul Güvenliği
Okul Kontenjanı	Ulusal ve Uluslar Arası Yarışmalar, Projeler	
	Sportif Faaliyetler	

Gelişim ve sorun alanlarına ilişkin GZFT analizinden yola çıkılarak saptamalar yapılırken yukarıdaki tabloda yer alan ayrımında belirtilen temel sorun alanlarına dikkat edilmesi gerekmektedir.

Gelişim ve Sorun Alanlarımız

1.TEMA: EĞİTİM VE ÖĞRETİME ERİŞİM	
1	Kayıt bölgesindeki öğrencilerin kayıt durumu
2	Devam / devamsızlık
3	Yabancı uyruklu öğrencilerin eğitimi
4	Sınıf tekrarı ve eğitim öğretim süreçlerini tamamlama
5	Üst öğrenime yönelik okul tanıtımları ile ilgili yapılan faaliyetlere katılım

2.TEMA: EĞİTİM VE ÖĞRETİMDE KALİTE	
1	Öğrencilerin akademik başarı düzeylerinin geliştirilmesi
2	Öğrencilerin bireysel gelişimlerine yönelik faaliyetlerin artırılması
3	Eğitim-öğretim sürecinde sanatsal, sportif ve kültürel faaliyet türlerinin çoğaltılması
4	Kurumsal aidiyet duygusunun geliştirilmesi
5	Eğitimde bilgi ve iletişim teknolojilerinin kullanımı
6	Destekleme ve yetiştirme kursları
7	Öğretmenlere yönelik hizmet içi eğitimler
8	Eğitimi destekleyecek ve geliştirecek projeler geliştirme
9	Öğrenci, veli ve öğretmen memnuniyeti
10	Veli toplantılarına katılım oranının artırılması

3.TEMA: KURUMSAL KAPASİTE

1	İnsan kaynaklarının genel ve mesleki yetkinliklerinin hizmet içi eğitim yoluyla geliştirilmesi
2	Okulun fiziki ve mali kaynaklarının gelişiminin sağlanması
3	İç ve dış paydaşlar arasında istenilen iletişimin azami ölçüde sağlanması
4	Projelerin etkililiği ve proje çıktılarının sürdürülebilirliğinin sağlanması
5	İş güvenliği ve sivil savunma bilincinin oluşturulması
6	Kültürel, sosyal ve sportif alanlar

BÖLÜM III: MİSYON, VİZYON VE TEMEL DEĞERLER

Okul Müdürlüğümüzün Misyon, vizyon, temel ilke ve değerlerinin oluşturulması kapsamında öğretmenlerimiz, öğrencilerimiz, velilerimiz, çalışanlarımız ve diğer paydaşlarımızdan alınan görüşler, sonucunda stratejik plan hazırlama ekibi tarafından oluşturulan Misyon, Vizyon, Temel Değerler; Okulumuz üst kuruluna sunulmuş ve üst kurul tarafından onaylanmıştır.

MİSYONUMUZ

Milli kültürümüzü, manevi ve ahlaki değerlerimizi benimsemiş, evrensel bilgiye sahip, özgüven, hak adalet ve sorumluluk bilinci yüksek, girişimci, yenilikçi olarak Türk Milli Eğitim sisteminin amaç ve hedefleri doğrultusunda öğrencilerimizi yetiştirmek.

VİZYONUMUZ

Sanayi ve hizmet sektörünün kalkınmasına katkı sağlayan, eğitim, yönetim ve sosyal faaliyetlerde başarısını kabul ettirmiş tercih ve takdir edilen, insanlığa faydalı bireyler yetiştirmek için yüksek standartlarda eğitim öğretim ortamlarını hazırlayan seçkin ve öncü bir kurum olmak.

TEMEL DEĞERLERİMİZ

1. İnsan Hakları ve Demokrasinin Evrensel Değerleri
2. Çevreye ve Canlıların Yaşam Hakkına Duyarlılık
3. Analitik ve Bilimsel Bakış
4. Girişimcilik, Yaratıcılık, Yenilikçilik
5. Kültürel ve Sanatsal Duyarlılık ile Sportif Beceri
6. Meslek Etiği ve Mesleki Beceri
7. Erdemlilik
8. Saygınlık, Tarafsızlık, Güvenilirlik ve Adalet
9. Katılımcılık, Şeffaflık ve Hesap Verilebilirlik
10. Liyakat

BÖLÜM IV: AMAÇ, HEDEF VE EYLEMLER

TEMA I: EĞİTİM VE ÖĞRETİME ERİŞİM

Stratejik Amaç 1: Öğrencilerimizin uyum ve devamsızlık sorunlarını gideren, onlara katılım ve okulu tamamlama imkânı sunan etkin bir eğitim ve öğretime erişim süreci hâkim kılınacaktır.

Stratejik Hedef 1.1. Öğrencilerimizin uyum, devamsızlık, katılım ve okulu tamamlama sorunları giderilecektir.

Performans Göstergeleri

No	PERFORMANS GÖSTERGESİ	Mevcut	HEDEF					
		2018	2019	2020	2021	2022	2023	
PG.1.1.1	Okullaşma oranı	PG.1.1.1.1 Kayıt bölgesindeki öğrencilerden okula kayıt yaptıranların oranı (%)	%30	%32	%34	%35	%37	%38
PG.1.1.2	Okulumuz için belirlenen kontenjan doluluk oranı (%)		%40	%43	%44	%45	%46	%47
PG.1.1.3	Bir eğitim ve öğretim döneminde özürlü ve özürsüz 20 gün ve üzeri devamsızlık yapan öğrenci oranı (%)	PG.1.1.3.1 9. Sınıf	%32	%30	%29	%28	%27	%26
		PG.1.1.3.2 10. Sınıf	%26	%24	%20	%19	%18	%17
		PG.1.1.3.3 11. Sınıf	%20	%19	%17	%16	%15	%14
		PG.1.1.3.4 12. Sınıf	%13	%12	%10	%9	%8	%7
PG.1.1.4	Örgün eğitim dışına çıkan öğrenci sayısı		87	53	48	40	35	30

Eylemler

No	Eylem İfadesi	Eylem Sorumlusu	Eylem Tarihi
1.1.1	Kayıt bölgesinde yer alan öğrencilerin tespiti için çalışmalar yapılacaktır.	İlgili Müdür Yardımcıları	01 Ağustos-20 Eylül
1.1.2	Devamsızlık yapan öğrencilerin tespiti ve erken uyarı sistemi için çalışmalar yapılacaktır.	İlgili Müdür Yardımcıları Sınıf Öğretmeni Rehberlik Öğretmeni	Eğitim öğretim yılı boyunca
1.1.3	Devamsızlık yapan öğrencilerin velileri ile görüşmeler yapılacaktır.	İlgili Müdür Yardımcıları Sınıf Öğretmeni Rehberlik Öğretmeni	Eğitim öğretim yılı boyunca

TEMA II: EĞİTİM VE ÖĞRETİMDE KALİTENİN ARTIRILMASI

Bu tema altında akademik başarı, sınav kaygıları, sınıfta kalma, ders başarıları ve kazanımları, disiplin sorunları, öğrencilerin bilimsel, sanatsal, kültürel ve sportif faaliyetleri yer almaktadır.

Stratejik Amaç 2: Öğrencilerimizin gelişen dünyaya uyum sağlayacak şekilde donanımlı bireyler olabilmesi için eğitim ve öğretimde kalite artırılabacaktır.

Stratejik Hedef 2.1: Öğrenme kazanımlarını takip eden ve başta veli, okul ve öğrencilerimizin yakın çevresi olmak üzere tüm paydaşları sürece dâhil eden bir yönetim anlayışı ile öğrencilerimizin akademik başarıları artırılabacaktır.

Performans Göstergeleri

No	PERFORMANS GÖSTERGESİ	Mevcut	HEDEF					
		2018	2019	2020	2021	2022	2023	
PG.2.1.1	Yılsonu başarı puanı ortalamaları	PG.2.1.1.1 9. sınıf yılsonu başarı puanı ortalamaları (Tüm dersler)	67	68	69	70	71	72
		PG.2.1.1.2 10. sınıf yılsonu başarı puanı ortalamaları (Tüm dersler)	64	66	68	70	72	74
		PG.2.1.1.3 11. sınıf yılsonu başarı puanı ortalamaları (Tüm dersler)	76	75	77	78	79	80
		PG.2.1.1.4 12. sınıf yılsonu başarı puanı ortalamaları (Tüm dersler)	87	86	87	88	89	90
PG.2.1.2	DYK ile ilgili göstergeler	PG.2.1.2.1 Açılan destekleyici eğitim kurs (DYK) sayısı (Ders sayısı)	25	23	9	12	14	16
		PG.2.1.2.2 Destekleme yetiştirme kurslarına katılan (DYK) öğrenci oranı (%)	%27	%29	%30	%31	%32	%35
PG.2.1.3	Ödül/ceza göstergeleri	PG.2.1.3.1 Teşekkür-Takdir alan öğrenci oranı (%)	%12 %8	%15 %13	%17 %14	%18 %15	%19 %16	%20 %17
		PG.2.1.3.2 Disiplin cezası alan öğrenci oranı (%)	%4	%5	%4	%4	%3	%2
PG.2.1.4	Okulun TYT net ortalaması ve barajı geçme göstergesi	PG.2.1.4.1 Türkçe	%9	%10	%12	%13	%15	%17
		PG.2.1.4.2 Matematik	%2	%4	%6	%8	%10	%12
		PG.2.1.4.3 Sosyal Bilimler	%3	%5	%7	%10	%12	%14
		PG.2.1.4.4 Fen Bilimleri	%2	%4	%6	%8	%10	%12
		PG.2.1.4.5 TYT'ye giren öğrenci sayısı	53	173	150	160	170	180
PG.2.1.5	Sınıf tekrar oranı (%)	%10	%7	%7	%6	%6	%5	

Eylemler

No	Eylem İfadesi	Eylem Sorumlusu	Eylem Tarihi
2.1.1	Yazılı sorularının öğrencilerin analiz ve sentez becerisini geliştirecek nitelikte olmasına yönelik zümre çalışmaları yapılacaktır.	Tüm Zümre Başkanları	Eğitim öğretim yılı boyunca
2.1.2	Öğretmenlerimizin hizmet içi eğitim programlarına katılması teşvik edilecektir.	Okul Yönetimi	Eğitim öğretim yılı boyunca
2.1.3	Ders başarısı düşük olan öğrencilerin Rehberlik Servisi ile görüşmesi sağlanacaktır.	İlgili Müdür Yardımcıları Rehberlik Öğretmeni	Eğitim öğretim yılı boyunca
2.1.4	Okulda her sınıf düzeyinde ortak sınavlar yapılacaktır.	İlgili Müdür Yardımcıları Ders Öğretmenleri	Eğitim öğretim yılı boyunca
2.1.5	Okul bünyesinde açılan DYK kurslarının etkililiği ve ders başarıları ile üst öğrenime katkısı takip edilecek, aksayan yönlere ilişkin geliştirici çalışmalar yapılacaktır.	DYK ile ilgili Müdür Yardımcısı	Eğitim öğretim yılı boyunca
2.1.6	Sınav kaygısını azaltmaya yönelik Rehberlik servisi ile ortaklaşa çalışmalar yapılacaktır.	İlgili Müdür Yardımcıları Rehber Öğretmenler	Eğitim öğretim yılı boyunca
2.1.7	Sınıf tekrarı yapan öğrencilere yönelik etkin rehberlik faaliyetleri yapılacaktır.	İlgili Müdür Yardımcıları Sınıf Öğretmeni Rehberlik Öğretmeni	Eğitim öğretim yılı boyunca

Stratejik Hedef 2.2: Öğrencilerimizin bilimsel, kültürel, sanatsal, sportif alanlarda etkinliklere katılımı artırılacak, yetenek ve becerileri geliştirilecektir.

Performans Göstergeleri

No	PERFORMANS GÖSTERGESİ	Mevcut	HEDEF					
		2018	2019	2020	2021	2022	2023	
PG.2.2.1	Okulun proje göstergeleri	PG.2.2.1.1 Okulda gerçekleştirilen projesi sayısı	25	30	31	32	33	34
		PG.2.2.1.2 Uluslar arası projelere katılan öğrenci sayısı	-	-	10	11	12	13
		PG.2.2.1.3 Uluslar arası projelere katılan öğretmen sayısı	-	-	4	5	6	7
		PG.2.2.1.4 Patent, marka, faydalı model başvuru sayısı	-	-	1	1	1	1
PG.2.2.2	Rehberlik servisi etkililik göstergeleri	PG.2.2.2.1 Rehberlik servisinde öğrencilerle yapılan görüşme sayısı	270	260	250	240	230	220
		PG.2.2.2.2 Rehberlik servisinde velilerle yapılan görüşme sayısı	270	250	230	200	180	150
		PG.2.2.2.3 Meslekler ve üniversite tanıtımına yönelik etkinlik sayısı (Üniversite gezileri, seminer, toplantı vs)	3	4	5	6	7	8
		PG.2.2.2.4 Meslekler ve üniversite tanıtımına yönelik etkinliklere (Üniversite gezileri, seminer, toplantı, konferans vs) katılan öğrenci sayısı	614	598	400	450	500	550
PG.2.2.3	Okul veli işbirliği toplantı göstergeleri	PG.2.2.3.1 Sınıf Veli-Okul toplantı sayısı	8	4	2	2	2	2
		PG.2.2.3.2 Sınıf Veli-Okul toplantılarına katılan veli oranı (%)	25	30	36	37	38	39
PG.2.2.4	Sanatsal, bilimsel, kültürel ve sportif alanlarda en az bir faaliyete katılım	PG.2.2.4.1 Bilimsel faaliyete katılan öğrenci oranı (%)	% 10	%11	%12	%13	%14	%15
		PG.2.2.4.2 Kültürel faaliyete katılan öğrenci oranı (%)	%20	%21	%22	%23	%24	%25
		PG.2.2.4.3 Sanatsal faaliyete katılan öğrenci oranı (%)	% 15	%16	%17	%18	%19	%20
		PG.2.2.4.4 Sportif faaliyete katılan öğrenci oranı (%)	% 15	%17	%18	%19	%20	%21
		PG.2.2.4.5 Spor lisansı olan öğrenci oranı (%)	% 15	%17	%18	%19	%20	%21
PG.2.2.5	Öğrenci başına okunan kitap sayısı	3	4	5	6	7	8	

Eylemler

No	Eylem İfadesi	Eylem Sorumlusu	Eylem Tarihi
2.2.1	İl, ilçe ve ülke çapında proje yarışmalarına katılım teşvik edilecektir.	Okul Yönetimi	Eğitim öğretim yılı boyunca
2.2.2	Öğrenci ve öğretmenlerin proje hazırlama eğitimleri almaları desteklenecektir.	Okul Yönetimi	Eğitim öğretim yılı boyunca
2.2.3	Rehberlik servisinin çalışmaları hakkında öğrenci ve veliler bilgilendirilecektir.	Rehberlik Öğretmenleri	Eğitim öğretim yılı boyunca
2.2.4	Veli-öğrenci-öğretmen işbirliğini güçlendirmek için veli toplantıları düzenlenecektir	İlgili Müdür Yardımcıları Ders Öğretmenleri	Eğitim öğretim yılı boyunca
2.2.5	Öğrencilerin okul dışı eğitim ortamlarından faydalanabilmeleri için Belediye, STK vb kurum/ kuruluşlar ile işbirliği yapılacaktır.	İlgili Müdür Yardımcıları Rehberlik Öğretmenleri Sınıf Öğretmeni	Eğitim öğretim yılı boyunca
2.2.6	Öğrencilerin başarısını artırmak, bilimsel, sosyal, sportif ve kültürel faaliyetlerini gerçekleştirmeleri için ilgili paydaşlarla işbirliği çalışmaları yapılacaktır.	İlgili Müdür Yardımcıları Rehberlik Öğretmenleri Sınıf Öğretmeni Ders Öğretmeni	Eğitim öğretim yılı boyunca
2.2.7	Yerel, ulusal ve uluslararası yapılan bilimsel etkinlik, sosyal, kültürel ve sportif faaliyetlere öğrencilerin katılımı sağlanacaktır.	İlgili Müdür Yardımcıları Rehberlik Öğretmenleri Sınıf Öğretmeni Ders Öğretmeni	Eğitim öğretim yılı boyunca
2.2.8	Kitap okuma oranlarının artırılmasına yönelik etkinlikler düzenlenecektir.	İlgili Müdür Yardımcıları Edebiyat Öğretmenleri	Eğitim öğretim yılı boyunca

TEMA III: KURUMSAL KAPASİTE

Stratejik Amaç 3: Okulumuzun beşeri, mali, fiziki ve teknolojik unsurları ile yönetim ve organizasyonu, eğitim ve öğretimin niteliğini ve eğitime erişimi yükseltecek biçimde geliştirilecektir.

Stratejik Hedef 3.1: Okulumuz personelinin mesleki yeterlilikleri ile iş doyumunu ve motivasyonları artırılabacaktır.

Performans Göstergeleri

No	PERFORMANS GÖSTERGESİ	Mevcut	HEDEF				
		2018	2019	2020	2021	2022	2023
PG.3.1.1	Öğretmenlerin motivasyonunu artırmaya yönelik yapılan etkinlik sayısı	2	3	4	5	6	7
PG.3.1.2	Mesleki gelişim faaliyetlerine katılan personel oranı (%)	%4	%5	%6	%7	%8	%9
PG.3.1.3	Lisansüstü eğitime sahip personel oranı (%)	%15	%16	%17	%18	%18	%19
PG.3.1.4	Öğretmen memnuniyet oranı (%)	%44	%46	%48	%50	%52	%54
PG.3.1.5	Başarı belgesi alan personel oranı (%)	%7	%10	%11	%12	%13	%14

Eylemler

No	Eylem İfadesi	Eylem Sorumlusu	Eylem Tarihi
3.1.1	Okul personelinin çalışma motivasyonunu ve iş tatminini artırmaya yönelik kültürel, sanatsal, sosyal ve sportif etkinlikler düzenlenecektir.	Okul Yönetimi Sosyal Etkinlik Kurulu	Eğitim öğretim yılı boyunca
3.1.2	Okul personeli lisansüstü eğitime teşvik edilecektir.	Okul Yönetimi	Eğitim öğretim yılı boyunca
3.1.3	Personelin mesleki gelişim faaliyetlerine katılımı desteklenecektir.	Okul Yönetimi	Eğitim öğretim yılı boyunca
3.1.4	Paydaşlarımıza yönelik memnuniyet anketi düzenlenecek, sonuçları değerlendirilerek aksaklıklar için gerekli tedbirler alınacaktır.	Stratejik Plan Ekibi	Eğitim öğretim yılı boyunca
3.1.5	Personel memnuniyetinin artırılması için gerekli etkinlikler yapılacaktır.	Okul Yönetimi Sosyal Etkinlik Kurulu	Eğitim öğretim yılı boyunca

Stratejik Hedef 3.2: Okulumuzun mali ve fiziksel altyapısı eğitim ve öğretim faaliyetlerinden beklenen sonuçların elde edilmesini sağlayacak biçimde sürdürülebilirlik ve verimlilik esasına göre geliştirilecektir.

Performans göstergeleri

No	PERFORMANS GÖSTERGESİ	Mevcut	HEDEF				
		2018	2019	2020	2021	2022	2023
PG.3.2.1	Okul gelirlerinin, giderleri karşılama oranı (%)	%100	%100	%100	%100	%100	%100
PG.3.2.2	Öğrenci başına düşen harcama miktarı	285	303	320	350	370	400
PG.3.2.3	Bakım ve onarım ihtiyaçlarının giderilme oranı (%)	%85	%90	%92	%93	%94	%95
PG.3.2.4	Acil durum eğitimleri (tatbikat, seminer, planlama vs) kapsamında yapılan faaliyet sayısı	2	3	4	4	5	5
PG.3.2.5	Beyaz Bayrağa sahiplik durumu (Evet: 1, Hayır: 0)	1	1	1	1	1	1

Eylemler

No	Eylem İfadesi	Eylem Sorumlusu	Eylem Tarihi
3.2.1	Okul bakım onarım ihtiyaçları zamanında karşılanacaktır.	Okul Yönetimi	Eğitim öğretim yılı boyunca
3.2.2	Okul sağlığı ve güvenliği için gerekli düzenlemeler yapılacaktır.	Okul İş Güvenliği Kurulu Okul Sağlığı Kurulu	Eğitim öğretim yılı boyunca
3.2.3	Acil durum eğitimlerinin sayısı artırılacaktır.	Okul Yönetimi Sivil Savunma Klübü	Şubat Mart aylarında
3.2.4	Çok amaçlı salon, kütüphane, spor odası vb. alanların bakımı yapılacaktır.	Okul Yönetimi	Eğitim öğretim yılı boyunca
3.2.5	Okul güvenlik kameralarının sürekli kontrolü ve bakımı yapılacaktır.	Okul Yönetimi	Eğitim öğretim yılı boyunca
3.2.6	İş güvenliği kapsamında okulun tüm birimlerinin risk analizi yapılacak ve gerekli tedbirler alınacaktır.	Okul İş Güvenliği Kurulu	Eğitim öğretim yılı boyunca

Stratejik Hedef 3.3: Atölye ve laboratuvarların fiziki alt yapısı güçlendirilecektir.

Performans göstergeleri

No	PERFORMANS GÖSTERGESİ	Mevcut	HEDEF				
		2018	2019	2020	2021	2022	2023
PG.3.3.1	Yeni açılan atölye ve laboratuvar sayısı	2	2	1	1	1	1
PG.3.3.2	Atölye ve laboratuvarlarda kullanılmak üzere alınan demirbaş sayısı	160	-	70	72	74	76

Eylemler

No	Eylem İfadesi	Eylem Sorumlusu	Eylem Tarihi
3.3.1	Yeni atölye ve laboratuvar açılması için çalışmalar yapılacaktır.	Okul Yönetimi Alan Öğretmenleri	Eğitim öğretim yılı boyunca
3.3.2	Atölye ve laboratuvarların donanım ihtiyacı belirlenecektir.	Okul Yönetimi Alan Öğretmenleri	Eğitim öğretim yılı boyunca

Stratejik Hedef 3.4: Okulumuzun yönetsel süreçleri, etkin bir izleme ve değerlendirme sistemiyle desteklenen, katılımcı, şeffaf ve hesap verebilir biçimde geliştirilecektir.

Performans göstergeleri

No	PERFORMANS GÖSTERGESİ	Mevcut	HEDEF				
		2018	2019	2020	2021	2022	2023
PG.3.4.1	Okul internet sayfasının görüntülenme sayısı	850	1000	1250	1500	1750	2000
PG.3.4.2	Veli toplantılarına katılım oranı (%)	%25	%30	%36	%37	%39	%40
PG.3.4.3	İşbirliği yapılan STK, üniversite, özel sektör ve diğer kurumsal paydaş sayısı	2	3	3	3	4	4

Eylemler

No	Eylem İfadesi	Eylem Sorumlusu	Eylem Tarihi
3.4.1	Okul WEB sitesi güncelleme çalışmaları yapılacaktır.	Okul Web Sitesi Yayın Ekibi	Eğitim öğretim yılı boyunca
3.4.2	Velilerin toplantılara katılımını sağlayabilmek için bilgilendirme toplantıları gerçekleştirilecek, iletişim araçlarından faydalanılacaktır.	İlgili Müdür Yardımcıları	Eğitim öğretim yılı boyunca
3.4.3	STK, üniversite, özel sektör ve diğer kurumsal paydaşlarla işbirliği yapılacaktır.	Okul Yönetimi	Eğitim öğretim yılı boyunca

V. BÖLÜM: MALİYETLENDİRME

2019-2023 Stratejik Planı Faaliyet/Proje Maliyetlendirme Tablosu

Kaynak Tablosu	2019	2020	2021	2022	2023	Toplam
Genel Bütçe	5.200,000TL.	5.460,000TL.	5.800,000TL	6.000,000TL.	6.300,000TL.	28.760,000TL.
Valilikler ve Belediyelerin Katkısı						
Diğer (Okul Aile Birlikleri)	200.000 TL	210.000 TL	220.000 TL	230.000 TL	240.000 TL	1.100.000 TL
TOPLAM	5.400,000 TL	5.670,000 TL	6.020,000 TL	6.230,000 TL	6.540,000 TL	29.860,000 TL

Maliyetlendirme Tablosu

TEMA	STRATEJİK AMAÇLAR EYLEMLER	2019 MALİYETİ	2020 MALİYETİ	2021 MALİYETİ	2022 MALİYETİ	2023 MALİYETİ	
TEMA 1	Stratejik Amaç:1.1 Toplam Maliyet	2000 TL.	2200 TL.	2500 TL.	3000 TL.	3500 TL.	
	Eylem No:1.1.1	Maliyet Yok	Maliyet Yok	Maliyet Yok	Maliyet Yok	Maliyet Yok	
	Eylem No:1.1.2	2000 TL.	2200 TL.	2500 TL.	3000 TL.	3500 TL.	
	Eylem No:1.1.3	Maliyet Yok	Maliyet Yok	Maliyet Yok	Maliyet Yok	Maliyet Yok	
	Stratejik Amaç:2.1 Toplam Maliyet	5000 TL.	5500 TL.	6000 TL.	6500 TL.	7000 TL.	
	Eylem No:2.1.1	Maliyet Yok	Maliyet Yok	Maliyet Yok	Maliyet Yok	Maliyet Yok	
	Eylem No:2.1.2	Maliyet Yok	Maliyet Yok	Maliyet Yok	Maliyet Yok	Maliyet Yok	
	Eylem No:2.1.3	Maliyet Yok	Maliyet Yok	Maliyet Yok	Maliyet Yok	Maliyet Yok	
TEMA 2	Eylem No:2.1.4	5000 TL.	5500 TL.	6000 TL.	6500 TL.	7000 TL.	
	Eylem No:2.1.5	Maliyet Yok	Maliyet Yok	Maliyet Yok	Maliyet Yok	Maliyet Yok	
	Eylem No:2.1.6	Maliyet Yok	Maliyet Yok	Maliyet Yok	Maliyet Yok	Maliyet Yok	
	Eylem No:2.1.7	Maliyet Yok	Maliyet Yok	Maliyet Yok	Maliyet Yok	Maliyet Yok	
	Stratejik Amaç:2.2 Toplam Maliyet	4800 TL.	5850 TL.	6900 TL.	7950 TL.	9000 TL.	
	Eylem No:2.2.1	3000 TL.	3500 TL.	4000 TL.	4500 TL.	5000 TL.	
	Eylem No:2.2.2	Maliyet Yok	Maliyet Yok	Maliyet Yok	Maliyet Yok	Maliyet Yok	
	Eylem No:2.2.3	Maliyet Yok	Maliyet Yok	Maliyet Yok	Maliyet Yok	Maliyet Yok	
	Eylem No:2.2.4	300 TL.	350 TL.	400 TL.	450 TL.	500 TL.	
	Eylem No:2.2.5	Maliyet Yok	Maliyet Yok	Maliyet Yok	Maliyet Yok	Maliyet Yok	
	Eylem No:2.2.6	500 TL.	750 TL.	1000 TL.	1250 TL.	1500 TL.	
	Eylem No:2.2.7	1000 TL.	1250 TL.	1500 TL.	1750 TL.	2000 TL.	
	Eylem No:2.2.8	Maliyet Yok	Maliyet Yok	Maliyet Yok	Maliyet Yok	Maliyet Yok	
		Stratejik Amaç:3.1 Toplam Maliyet	3400 TL.	4500 TL.	5600 TL.	6700 TL.	7800 TL.
		Eylem No:3.1.1	2000 TL.	2500 TL.	3000 TL.	3500 TL.	4000 TL.
		Eylem No:3.1.2	Maliyet	Maliyet	Maliyet	Maliyet	Maliyet

TEMA3

	Yok	Yok	Yok	Yok	Yok
Eylem No:3.1.3	Maliyet Yok	Maliyet Yok	Maliyet Yok	Maliyet Yok	Maliyet Yok
Eylem No:3.1.4	400 TL.	500 TL.	600 TL.	700 TL.	800 TL.
Eylem No:3.1.5	1000 TL.	1500 TL.	2000 TL.	2500 TL.	3000 TL.
Stratejik Amaç:3.2 Toplam Maliyet	6500 TL.	8500 TL.	10500 TL.	12500 TL.	14500 TL.
Eylem No:3.2.1	3000 TL.	3500 TL.	4000 TL.	4500 TL.	5000 TL.
Eylem No:3.2.2	1000 TL.	1500 TL.	2000 TL.	2500 TL.	3000 TL.
Eylem No:3.2.3	Maliyet Yok	Maliyet Yok	Maliyet Yok	Maliyet Yok	Maliyet Yok
Eylem No:3.2.4	500 TL.	750 TL.	1000 TL.	1250 TL.	1500 TL.
Eylem No:3.2.5	1000 TL.	1250 TL.	1500 TL.	1750 TL.	2000 TL.
Eylem No:3.2.6	1000 TL.	1500 TL.	2000 TL.	2500 TL.	3000 TL.
Stratejik Amaç:3.3 Toplam Maliyet	5000 TL.	5500 TL.	6000 TL.	6500 TL.	7000 TL.
Eylem No:3.3.1	Maliyet Yok	Maliyet Yok	Maliyet Yok	Maliyet Yok	Maliyet Yok
Eylem No:3.3.2	5000 TL.	5500 TL.	6000 TL.	6500 TL.	7000 TL.
Stratejik Amaç:3.4 Toplam Maliyet	100 TL.	150 TL.	200 TL.	250 TL.	300 TL.
Eylem No:3.4.1	Maliyet Yok	Maliyet Yok	Maliyet Yok	Maliyet Yok	Maliyet Yok
Eylem No:3.4.2	100 TL.	150 TL.	200 TL.	250 TL.	300 TL.
Eylem No:3.4.3	Maliyet Yok	Maliyet Yok	Maliyet Yok	Maliyet Yok	Maliyet Yok
STRATEJİK AMAÇLARIN TOPLAM MALİYETİ	31.800 TL.	37.700 TL.	43.700 TL.	49.900 TL.	56.100 TL.
STRATEJİK PLAN TOPLAM MALİYETİ	219.200 TL.				

VI. BÖLÜM: İZLEME VE DEĞERLENDİRME

Okulumuz Stratejik Planı izleme ve değerlendirme çalışmalarında 5 yıllık Stratejik Planın izlenmesi ve 1 yıllık gelişim planının izlenmesi olarak ikili bir ayrıma gidilecektir.

Stratejik planın izlenmesinde 6 aylık dönemlerde izleme yapılacak denetim birimleri, il ve ilçe millî eğitim müdürlüğü ve Bakanlık denetim ve kontrollerine hazır halde tutulacaktır.

Yıllık planın uygulanmasında yürütme ekipleri ve eylem sorumlularıyla aylık ilerleme toplantıları yapılacaktır. Toplantıda bir önceki ayda yapılanlar ve bir sonraki ayda yapılacaklar görüşülüp karara bağlanacaktır.

STRATEJİK PLAN ÜST KURULU İMZA SİRKÜSÜ

STRATEJİK PLAN ÜST KURULU			
SIRA NO	ADI SOYADI	GÖREVİ	İMZA
1	Osman KARADENİZ	Okul Müdürü	
2	Kerem ÖZ	Müdür Yardımcısı	
3	Zeynep GÜNEŞ	Kimya Teknolojisi Alan Şefi	
4	Melike SERVİ	Okul Aile Birliği Başkanı	
5	Radiye KATKAY	Okul Aile Birliği Yönetim Kurulu Üyesi	